

۱- متقاضی محدوده های اکتشافی فقط مجاز به شرکت در مزایده یک محدوده می باشد.

تبصره ۱: افراد حقیقی دارای پروانه اکتشاف یا درخواست اکتشاف، حق شرکت برای محدوده های اکتشافی را ندارند.
تبصره ۲: افراد حقیقی شرکت کننده در مزایده برای افراد ذکور داشتن پایان خدمت یا معافیت و برای افراد اناث به سن قانونی (حداقل ۱۸ سال) رسیده باشد. ارایه تصویر شناسنامه و کارت ملی و تصویر پایان خدمت و معافیت الزامی است.
تبصره ۳: درج فعالیت های معدنی برای اشخاص حقوقی در موضوع فعالیت شرکت الزامی می باشد.

۲- عدم شمول ماده ۳۳ قانون معادن بدین شرح که کلیه کارکنان وزارت صنعت، معدن و تجارت و شرکتهای سازمانهای تابعه آن در زمان اشتغال و تا یک سال بعد از قطع اشتغال، نمی توانند به طور مستقیم یا غیرمستقیم در معاملات و امتیازات موضوع این قانون ذی سهم یا ذی نفع باشند. در صورت تخلف به انفصال دائم از خدمات دولتی و محرومیت از پنج تا ده سال از هر گونه عقد قرارداد معدنی و اخذ هر گونه مجوز عملیات معدنی، محکوم می گردند.

۳- عدم شمول قانون راجع به منع مداخله وزرا و نمایندگان مجلس و کارمندان دولت در معاملات دولتی و کشوری مصوب ۱۳۳۷

۴- نداشتن محرومیت از فعالیتهای معدنی در زمان صدور پروانه اکتشاف

۵- دارا بودن حداقل توان فنی و مالی

۶- پیشنهاد دهندگان محدوده های اکتشافی می بایست مازاد بر تعرفه موضوع تبصره ۳ ماده ۶ قانون معادن در فرم قیمت پیشنهادی (بند ب) با عدد و حروف بدون هر گونه خط خوردگی تعیین نماید.
ضمنا تعرفه تبصره ۳ ماده ۶ قانون معادن برای محدوده اکتشافی (فلزی - گروه ۶) سرب و روی لاپلنگ در سال ۱۳۹۳ به ازاء هر کیلومتر مربع ۲۰،۰۰۰،۰۰۰ ریال می باشد و وسعت محدوده ۱۸.۵ کیلومتر می باشد.
تبصره : ضمنا در هر سال مبلغ تبصره ۳ ماده ۶ قانون معادن برای محدوده های اکتشافی فلزی از طرف وزارت متبوع اعلام می شود که در زمان صدور پروانه اکتشاف ملاک محاسبه می باشد .

۷- چنانچه به هر دلیل پس از انجام عملیات اکتشافی از سوی برنده مزایده صدور گواهینامه کشف توسط سازمان صنعت ، معدن و تجارت میسر نباشد حمل ماده معدنی استحصال شده در زمان انجام عملیات اکتشافی در صورت تمایل دارنده پروانه اکتشاف و از طریق صدور مجوز برداشت صورت خواهد گرفت.

۸- در صورت عدم صدور گواهینامه کشف از سوی سازمان، دارنده پروانه اکتشاف تنها در صورت تمایل موظف به خروج ماده معدنی استحصال شده از محدوده اکتشاف می باشد و پس از پایان مدت مجوز برداشت دیگر هیچگونه حق و حقوق نسبت به محدوده اکتشافی نداشته و ندارد. و محدوده در اختیار دولت (سازمان صنعت، معدن و تجارت استان) خواهد بود.

۹- برنده مزایده حق واگذاری پروانه اکتشاف خود را بدون هماهنگی با این سازمان به غیر، اعم از اشخاص حقیقی و حقوقی به هیچ طریق دیگر ندارد.

تبصره: هرگونه نقل و انتقال پروانه اکتشاف بایستی ابتدا با موافقت سازمان صورت گیرد، در غیر این صورت سازمان هیچگونه حقی برای انتقال گیرنده قائل نخواهد بود.

۱۰- مدت زمان انجام عملیات اکتشافی در محدوده فوق پس از اعلام رای کمیسیون مزایده و ارائه مدارک لازم و اخذ پروانه اکتشاف به نوع و گروه ماده معدنی از شش ماه تا یکسال می باشد.

۱۱- تمدید مدت زمان انجام عملیات اکتشافی ذکر شده منوط به پیشرفت فیزیکی در محدوده و انجام عملیات اکتشاف و تایید کارشناسان سازمان و بر اساس درخواست کتبی دارنده پروانه اکتشاف و با رعایت کلیه قوانین و دستورالعملهای مربوطه میسر می باشد.

تبصره ۱: در هر حال تصمیم در مورد تمدید و یا عدم تمدید مدت زمان انجام عملیات اکتشافی راساً توسط سازمان صورت می گیرد و عدم تمدید هیچگونه حقی برای برنده مزایده (دارنده پروانه اکتشافی) ایجاد نمی نماید

تبصره ۲: در صورت عدم موافقت سازمان با تمدید پروانه اکتشاف دارنده مجوز مزبور موظف است سریعاً گزارش عملیات انجام شده در طی مدت زمان اکتشاف را در قالب گزارش پایان عملیات اکتشافی جهت بررسی به سازمان صنعت، معدن و تجارت استان اعلام نماید.

تبصره ۳: در صورت عدم ارائه گزارش پایان عملیات اکتشاف در مهلت مقرر پروانه اکتشافی از سوی این سازمان باطل و هیچگونه حق و حقوقی برای دارنده پروانه اکتشاف متصور نمی باشد.

۱۲- برنده مزایده بایستی بر اساس مدت زمان ذکر شده در کمیسیون مزایده نسبت به اعلام آمادگی کتبی خود حد اکثر (هفت روز) و ارائه مدارک مربوطه جهت طی مراحل قانونی و اخذ مجوزهای قانونی (منابع طبیعی و محیط زیست ...) (حد اکثر دو ماه) اقدام نماید.

تبصره: عدم ارائه مدارک لازم در طی مهلت تعیین شده بعنوان انصراف از انجام عملیات اکتشافی تلقی می گردد. و اولویت برنده مزایده حذف و سپرده شرکت در مزایده آن به نفع دولت ضبط و محدوده اکتشافی مجدداً به مزایده گذاشته می شود.

۱۳- دارنده پروانه اکتشاف تنها موظف است نسبت به انجام عملیات اکتشافی ماده معدنی ذکر شده در پروانه اکتشاف می باشد و در صورت برخورد و یا مشاهده به ماده و یا مواد معدنی دیگر در محدوده فوق موظف است سریعاً مراتب را جهت اخذ تصمیم به سازمان صنعت ، معدن و تجارت استان گزارش نماید.

تبصره ۱: صدور مجوز جدید برای ماده یا مواد معدنی شناسائی شده از سوی دارنده پروانه اکتشاف پس از صلاحدید سازمان صنعت ، معدن و تجارت استان و کسب مجوزهای لازم میسر می باشد..

تبصره ۲: در هر صورت دارنده پروانه اکتشاف تا اخذ صدور مجوزهای جدید حق هیچگونه عملیات اکتشافی را بر روی مواد و یا ماده معدنی جدید را ندارد.

۱۴- برنده مزایده و دارنده پروانه اکتشاف در طی دوره عملیات اکتشافی حق هیچگونه حمل ماده معدنی و یا فرآوری آن را خارج از چهارچوب قانون و مقررات مربوطه ندارد در صورت تخطی و مشاهده پروانه اکتشاف باطل و موظف به جبران خسارات احتمالی وارده می باشد.

تبصره ۱: صدور مجوز حمل ماده معدنی اکتشافی صرفاً جهت انجام آزمایشات کمی و کیفی از سوی سازمان صنعت ، معدن و تجارت و به مقدار محدوده و در موعد مقرر و با درخواست کتبی دارنده پروانه اکتشاف میسر می باشد.

۱۵- رعایت کلیه قوانین و مقررات مربوطه و اجرای بخشنامه های صادره توسط دارنده پروانه اکتشاف در طی دوره اکتشاف الزامی و لازم الاجرا می باشد.

۱۶- صدور پروانه اکتشاف از سوی سازمان صنعت ، معدن و تجارت استان به منزله تحویل محدوده اکتشافی تلقی گردیده و پس از صدور آن هیچگونه اعتراضی در این مورد قابل طرح نمی باشد.

۱۷- متقاضی شرکت در مزایده با علم و درایت کافی از مختصات محدوده و نوع ماده معدنی و وضعیت زمین شناسی منطقه و در مزایده شرکت نموده و پس از برگزاری کمیسیون مزایده و اعلام نتیجه هیچگونه اعتراضی از سوی برنده مزایده در این مورد قابل طرح و بررسی نمی باشد.

۱۸- پیشنهاد دهندگان بایستی در زمان شرکت در مزایده به همراه فرم شرکت در مزایده نسبت به ارائه مدارک لازم دیگر اقدام نمایند.

۱۹- حضور شرکت کنندگان در جلسه کمیسیون مزایده با ارائه کارت شناسایی معتبر و یا معرفی نامه کتبی (مخصوص اشخاص حقوقی) آزاد می باشد .

- ۲۰- به پیشنهاد مخدوش و غیر اصولی و فاقد مدارک مربوطه ترتیب اثر داده نخواهد شد.
- تبصره ۱: تشخیص هر یک از موارد فوق به عهده کلیه اعضای کمیسیون مزایده می باشد و در این مورد شرکت کنندگان در مزایده حق هیچگونه اعتراضی ندارند (در صورت موافقت اعضای کمیسیون مزایده).
- تبصره ۲: در هر حال سازمان صنعت، معدن و تجارت در رد و یا قبول یک و یا کلیه پیشنهادات رسیده مختار می باشد.
- ۲۱- اخذ مجوز های رسمی از ارگانها و نهاد های ذیربط هیچگونه حقی برای برنده مزایده مرتبت نمی باشد.
- ۲۲- چنانچه در بعضی از محدوده های اکتشافی مسبق به سابقه باشد یعنی فعالیتهای اکتشافی و کارهای قدیمی صورت گرفته لذا برنده مزایده بر اساس تبصره ۱ ماده ۲۵ آیین نامه اجرائی قانون معادن موظف است قبل از صدور پروانه اکتشاف نسبت به تامین دلیل و بر آورد هزینه های انجام شده اقدام و در زمان صدور گواهینامه کشف نسبت به پرداخت هزینه های اکتشافی در سنوات گذشته بر اساس نظریه کارشناس رسمی دادگستری به (قیمت روز) اقدام نماید.
- ۲۳- رای کمیسیون مزایده پس از گذشت مهلت تعیین شده و تشکیل جلسه مزبور به صورت مکتوب به برنده مزایده اعلام می گردد.
- ۲۴- به پیشنهاداتی که بعد از مهلت ذکر شده در آگهی مزایده به دبیر خانه سازمان تسلیم گردد ترتیب اثر داده نخواهد شد.
- ۲۵- اضافه نمودن و یا حذف هر یک از موارد و شرایط مزایده و با رعایت قانون معادن و آیین نامه های مربوط بنا به تشخیص سازمان صنعت، معدن و تجارت استان خواهد بود.
- ۲۶- کلیه هزینه های درج و پخش آگهی و سایر هزینه های احتمالی متعلقه دیگر به عهده برنده مزایده میباشد و وی موظف است قبل از اخذ مجوز مربوطه نسبت به پرداخت آنها اقدام نماید.
- ۲۷- دارنده پروانه اکتشاف این گونه محدوده ها حق انتقال حقوق جزئی پروانه اکتشاف را به غیر ندارد و در صورت مشاهده پروانه صادره سریعاً توسط سازمان ابطال میگردد.
- ۲۸- سازمان هیچگونه تعهدی در قبال تخصیص وام و سایر امکانات به دارنده پروانه اکتشاف ندارد. بدیهی است در اینگونه موارد از سوی سازمان حد اکثر کمک و مساعدت در صورت نیاز انجام خواهد گرفت.
- ۲۹- چنانچه در طی مراحل اکتشافی از ادامه کار عملیات توسط ارگانها و نهادهای رسمی با دلایل قانونی جلوگیری به عمل آید و ادامه کار امکان پذیر نباشد دارنده پروانه اکتشاف هیچگونه ادعائی نمی تواند داشته باشد.

۳۰- دارنده مجوز اکتشاف در طی مدت زمان انجام عملیات اکتشاف موظف به رعایت قوانین ادارت کل حفاظت محیط زیست و منابع طبیعی می باشد و بایستی حتی المقدور و بدون هماهنگی با دستگاههای مربوطه از به هم زدن اکوسیستم منطقه تحت هر نام خودداری نماید.

۳۱- بر اساس سوابق هر گونه ممانعت اهالی منطقه از انجام عملیات اکتشاف و مشکلات محل به عهده برنده مزایده بوده و از طریق مراجع قضائی قابل پیگیری میباشد.

۳۲- انجام عملیات اکتشافی بایستی کاملاً "منطبق با طرح اکتشاف ارائه شده و زیر نظر مستقیم مسئول فنی صورت پذیرد

۳۳- اشخاص حقوقی شرکت کننده در مزایده به همراه فرم پیشنهاد باید تصویر اساسنامه شرکت را که در آن اجازه فعالیت معدنی درج شده است به سازمان تحویل نمایند در غیر اینصورت درخواست آنها مردود است.

۳۴- پس از صدور پروانه اکتشاف سپرده شرکت در مزایده مسترد می گردد. و در صورت لزوم جهت پروانه اکتشاف تضمینی بانکی جدید اخذ می گردد.

فرم شماره ۱: فرم تقاضای شرکت در مزایده عملیات اکتشافی

:

اشخاص حقیقی	اینجانب	فرزند	به شناسه ملی
	شماره شناسنامه	زادروز	شغل
اشخاص حقوقی	تحصیلات	زادگاه	مورخ
	به نشانی:	تلفن	به شناسه ملی
	کد پستی (۱۰ رقمی)	تلفن همراه	تلفن همراه
	شرکت	به شماره ثبت	مورخ
	ثبت شده در	با شماره بیمه کارگاه	به شناسه ملی
	به نشانی:	تلفن	همراه
	کد پستی (۱۰ رقمی)	فاکس	همراه

با اطلاع از مفاد قانون معادن و آئین نامه اجرائی آن دستورالعمل ها و ضوابط صادره از سوی وزارت صنعت ، معدن و تجارت و اصلاحات جدید آن و همچنین صلاحیت فنی و مالی متقاضیان عملیات معدنی ، متعهد می گردم در صورت برنده شدن در مزایده کلیه مفاد آن را رعایت نمایم .

ضمناً اینجانب دارای پروانه اکتشاف دیگری در سطح کشور نمی باشم (جهت اشخاص حقیقی)

محل امضاء متقاضی :

مهر و امضاء شرکت:

تاریخ:

فرم قیمت پیشنهادی موضوع ماده (۲۶) آیین نامه اجرایی قانون معادن برای شرکت در مزایده محدوده های اکتشافی

الف) این قسمت توسط کمیسیون مزایده سازمان صنعت ، معدن و تجارت استان.....تکمیل
میشود :

هزینه های مرتبط با برگزاری مزایدهریال
کلیه هزینه های اکتشافی که حسب اسناد ، مدارک و اطلاعات موجود تا مرحله برگزاری مزایده در محدوده
اکتشافی به عمل آمده است.....ریال

ب- این قسمت توسط متقاضی اکتشاف محدوده اعلام شده در مزایده تکمیل میشود :

بدینوسیله اینجانب خانم/ آقای / شرکت.....متقاضی اکتشاف محدوده اعلام
شده در مزایده، با اطلاع کامل از مفاد قانون معادن ، آیین نامه اجرایی آن ، دستورالعملها و بخشنامه های
صادر شده توسط وزارت سازمان صنعت ، معدن و تجارت ، متعهد میشوم بابت هر کیلو متر مربع از محدوده اعلام
شده در مزایده مبلغ :
به عدد..... ریال (به حروف.....ریال)
مازاد بر تعرفه موضوع تبصره (۳) ماده (۶) قانون معادن که قبلا آن را رویت کرده و از آن مطلع می باشم، برابر
مفاد ماده (۲۶) آیین نامه اجرایی قانون معادن پرداخت نمایم.

محل اثر انگشت و امضای متقاضی
مهر و امضای شرکت
تاریخ

مثال :

چنانچه جنابعالی بطور مثال برای محدوده اکتشافی فلزی به وسعت ۵ کیلومتر متقاضی باشید بنابراین در زمان صدور
پروانه اکتشاف می بایست تبصره ۳ ماده ۶ قانون معادن را بشرح زیر پرداخت نمائید .

۱۰۰،۰۰۰،۰۰۰ ریال = ۲۰،۰۰۰،۰۰۰ × ۵ (مدت یکسال)

حال چنانچه بابت هر کیلومتر مربع بطور مثال مبلغ ۱۵،۰۰۰،۰۰۰ ریال مازاد بر تعرفه اعلام نمایید لذا در زمان صدور
گواهینامه کشف می بایست مبلغ مازاد تبصره ۳ ماده ۶ قانون معادن برای مدت زمان پروانه اکتشاف تا ارائه گزارش
پایان عملیات اکتشاف را بشرح زیر پرداخت نمایید .

۷۵،۰۰۰،۰۰۰ ریال = ۱۵،۰۰۰،۰۰۰ × ۵ (بطور مثال برای یکسال)

توضیح اینکه در زمان صدور پروانه اکتشاف مبلغ ۱۰۰،۰۰۰،۰۰۰ ریال (تعرفه اعلام شده از طرف وزارت) و در زمان
صدور گواهینامه کشف مازاد بر تعرفه ۷۵،۰۰۰،۰۰۰ ریال بایستی پرداخت شود .

جدول شماره ۱		
کلیه محدوده‌های اکتشافی اعم از بلاعارض و پروانه اکتشاف	گروه های مواد معدنی	حداقل امتیاز لازم برای تأیید توان فنی و مالی مزایده‌گران حقیقی و حقوقی
۵	۳ و ۲ و ۱	
۵	۵ و ۴	
۱۰	۶	

کلیه اشخاص حقوقی جهت تعیین امتیاز مربوطه، می بایست به سازمان‌های نظام مهندسی معدن استان محل ثبت شرکت یا استانهای همجوار مراجعه نمایند و گواهی امتیاز بندی را اخذ نمایند ضمناً گواهی مربوطه از تاریخ صدور یک سال اعتبار داشته و قابل ارائه به سازمان های صنعت، معدن و تجارت جهت انجام امور معدنی می باشد.

تذکر: حداقل امتیاز لازم برای شرکت در مزایده محدوده اکتشافی سرب و روی لاپنگ ۱۰ امتیاز می باشد.

جدول شماره ۲

جدول تعیین ظرفیت تعدد پروانه یا درخواست اکتشاف اشخاص حقوقی (موضوع تبصره ۲ و ۴ ماده ۵ آیین نامه اجرایی قانون معادن) و نحوه تعیین حداقل امتیاز لازم برای تأیید توان فنی و مالی مزایده گران حقوقی.

ش.ح	موضوع	مشخصات				حداکثر امتیاز	
۱- ارزیابی توان مالی	الف) سرمایه ثبت شده	میلیون ریال	تا ۱۰۰	بیش از ۱۰۰	۵۰		
		امتیاز	۵	به ازاء هر ۳۰۰ میلیون ریال، یک امتیاز			
۵۰	ب) فروش خالص شرکت براساس آخرین صورت های مالی مصوب (برای شرکت های مهندسی مشاور و خدماتی، میزان خدمات ارائه شده لحاظ گردد)	میلیون ریال	تا ۵۰۰	بیش از ۵۰۰	۵۰		
		امتیاز	۵	به ازاء هر ۳۰۰ میلیون ریال، یک امتیاز			
* امتیاز کسب شده توسط شرکت های سهامی عام، در ۱/۲ ضرب میشود.							
۲- ارزیابی دانش فنی	الف) کادر فنی شامل کلیه پرسنل شاغل رشته های اصلی طبق ماده ۱ آئین نامه اجرایی قانون نظام مهندسی معدن که حاوی لیست بیمه وفق مقررات قانون کار هستند، می باشد (با حداقل یک سال سابقه بیمه در شرکت مذکور). ب) به کادر فنی بند الف، در صورت دارا بودن پروانه اشتغال سازمان نظام مهندسی معدن، یک امتیاز به امتیازات اضافه خواهد شد.	تحصیلات	فوق دیپلم	لیسانس	فوق لیسانس	دکتری و بالاتر	
		هر نفر امتیاز	۲	۴	۶	۸	
۳- ارزیابی تجربی	۱- هر فقره پروانه بهره برداری معادن فلزی بزرگ برابر ۸۰ امتیاز لحاظ میگردد. ۲- گواهی کشف و پروانه بهره برداری سهامداران شرکت نیز قابل محاسبه خواهد بود.	هر فقره گواهی کشف گروه ۶					
		۴۰	هر فقره گواهی کشف گروه ۴ و ۵				
			هر فقره گواهی کشف گروه ۳ و ۲				
			هر فقره پروانه بهره برداری گروه ۶				
		۴۰	هر فقره پروانه بهره برداری گروه ۴ و ۵				
			هر فقره پروانه بهره برداری گروه ۳ و ۲				
		۲۰	هر سال سابقه شرکت (از زمان تاسیس)				
۴	حداکثر امتیاز مکسوبه					۳۰۰ امتیاز	
۵	نحوه تعیین ظرفیت تعدد درخواست یا پروانه اکتشاف اشخاص حقوقی بطور همزمان	گروه های ۱ تا ۵			به ازای هر ۵ امتیاز مکسوبه، یک پروانه اکتشاف صادر گردد.		
		گروه ۶			به ازای هر ۱۰ امتیاز مکسوبه، یک پروانه اکتشاف صادر گردد.		

نکته: شرکتهایی که پیش از ابلاغ این دستورالعمل امتیاز بندی گردیده اما بر مبنای این جدول از امتیاز کمتر و بالطبع تعداد پروانه اکتشاف کمتری در زده واحد برخوردار خواهند شد تا زمانیکه پروانه های اکتشاف نامبردگان اعتبار داشته باشد تعداد مازاد پروانه ها از ظرفیت آن شرکتها کسر نشده و محدوده جدیدی نیز به آن ها داده نخواهد شد.

جدول شماره ۳

جدول نحوه تعیین امتیاز برای تأیید توان فنی و مالی اشخاص حقیقی

ردیف	شرح موضوع		مشخصات		حداکثر امتیاز	
۱	ارزیابی توان مالی (مجموع گردش مالی یکساله بر اساس صورتهای بانکی)	میلیون ریال	۵۰۰-۶۰۰	بیش از ۶۰۰	۳۵	
		امتیاز	۵	به ازاء هر ۳۰۰ میلیون ریال ، یک امتیاز		
۲	ارزیابی دانش فنی	دارندگان پروانه اشتغال پایه ارشد نظام مهندسی معدن				۱۵ امتیاز
		دارندگان پروانه اشتغال پایه یک نظام مهندسی معدن				۱۲ امتیاز
		دارندگان پروانه اشتغال پایه دو نظام مهندسی معدن				۱۰ امتیاز
		دارندگان پروانه اشتغال پایه سه نظام مهندسی معدن				۸ امتیاز
		افراد باتخصص رشته های اصلی بدون داشتن پروانه اشتغال				
		دکتر و بالاتر	فوق لیسانس	لیسانس	فوق دیپلم	
		۱۰	۸	۶	۴	
۳	ارزیابی تجربی	هر فقره گواهی کشف گروه ۶				۲۵
		هر فقره گواهی کشف گروه ۴ و ۵				
		هر فقره گواهی کشف گروه ۳و۲و۱				
		هر فقره پروانه بهره برداری گروه ۶				۲۵
		هر فقره پروانه بهره برداری گروه ۴ و ۵				
		هر فقره پروانه بهره برداری گروه ۳و۲و۱				
۴	حداکثر امتیاز مکسوبه				۱۰۰ امتیاز	

نکته : به منظور ثبت محدوده های اکتشافی و انتقال پروانه های اکتشاف توسط اشخاص حقیقی و حقوقی ، برای مواد معدنی گروههای ۱ تا ۵ کسب حداقل ۵ امتیاز و برای مواد معدنی گروه ۶ کسب حداقل ۱۰ امتیاز وفق جداول مربوطه الزامی است.

()

:

()

-

-

()

:

_____ (

:

()

یست تأییدیه سازمان نظام مهندسی معدن را دریافت کرده)

(باشند)

تذکر: حداقل امتیاز لازم ۱۰ امتیاز می باشد.

:

()

-

-

()

:

-

-

()

-

_____.

_____.

۴- حداقل امتیاز لازم برای تایید توان فنی و مالی متقاضیان بمنظور شرکت در مزایده ۱۰ امتیاز می باشد.

آگهی مزایده محدوده اکتشافی سرب و روی لاپلنگ واقع در استان اصفهان

دستگاه مزایده گذار: سازمان صنعت، معدن و تجارت اصفهان به استناد رای شورای عالی معادن به شماره

۶۰/۲۷۶۵۳۹ مورخ ۹۲/۱۲/۲۴

موضوع مزایده: محدوده اکتشافی سرب و روی لاپلنگ واقع در استان اصفهان

مهلت دریافت و تحویل اسناد: از تاریخ ۹۳/۰۲/۳۱ لغایت ساعت ۱۴ روز دوشنبه ۹۳/۰۳/۱۹

شرایط شرکت در مزایده: داشتن واحد فرآوری مرتبط و مستقر در استان اصفهان و همچنین صلاحیت فنی و مالی

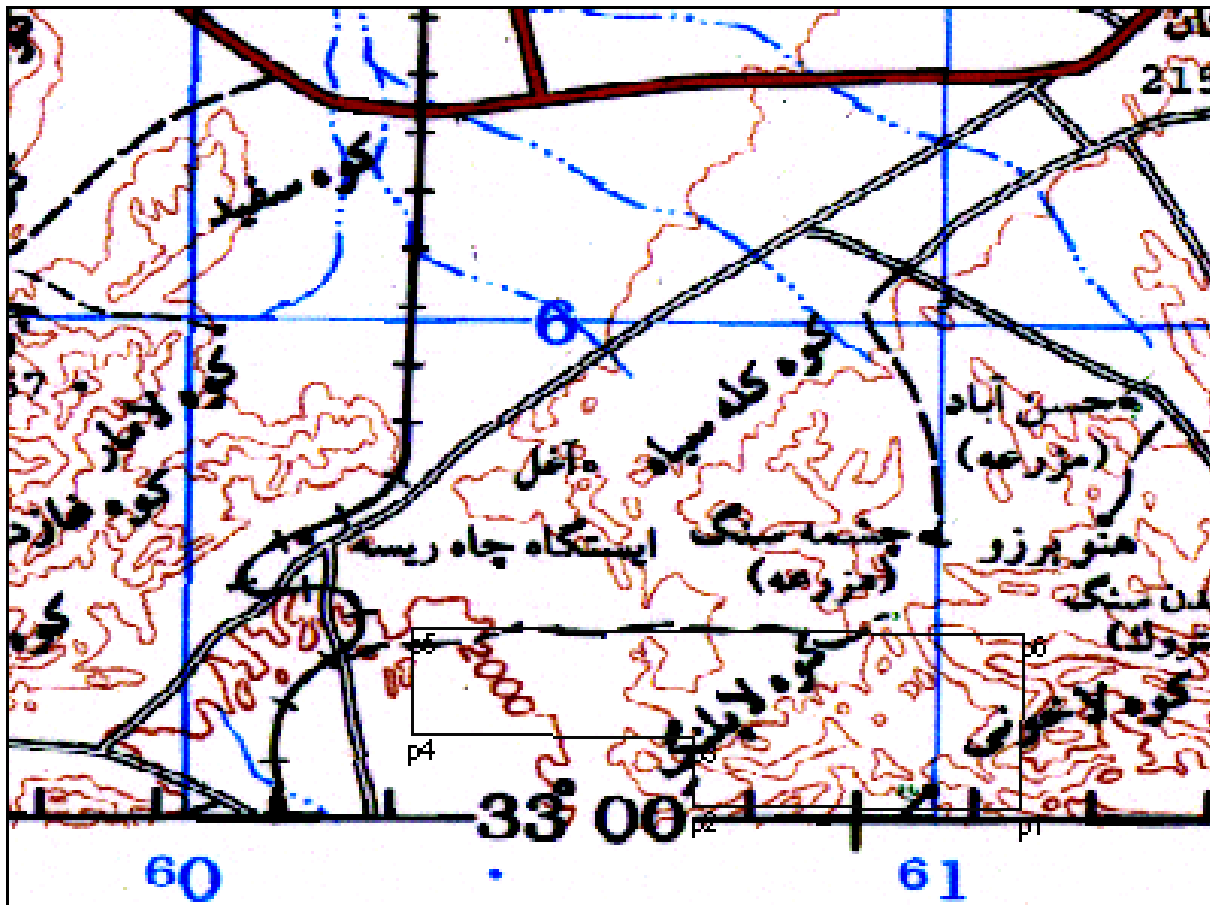
میزان تضمین شرکت در مزایده: ۱۵۰,۰۰۰,۰۰۰ ریال با ارائه ضمانت نامه بانکی

محل دریافت اسناد: اصفهان - خ بزرگمهر - خ ۲۲ بهمن - مجتمع اداری غدیر - سازمان صنعت، معدن و تجارت استان - ساختمان شهید کاظمی

زمان گشایش پیشنهادات: ساعت ۱۰ صبح روز سه شنبه ۹۳/۰۳/۲۰ در محل سازمان صنعت، معدن و تجارت استان واقع در اصفهان - خ بزرگمهر - خ ۲۲ بهمن - مجتمع اداری غدیر - سازمان صنعت، معدن و تجارت استان - ساختمان شهید کاظمی

در صورت نیاز به اطلاعات بیشتر به پایگاه <http://esf.mimt.gov.ir> مراجعه نمایید.

سازمان صنعت، معدن و تجارت استان اصفهان



مساحت محدوده پلانچارت: ۱۸/۵۵ کیلومتر مربع

———— ایست رگه‌های محدوده

———— ایست رگه‌های مرز بیرونی

نقطه p1 : 611100 , 3652400 , ۳۹

نقطه p2 : 606750 , 3652400 , ۳۹

نقطه p3 : 606750 , 3653500 , ۳۹

نقطه p4 : 603001 , 3653501 , ۳۹

نقطه p5 : 603000 , 3655200 , ۳۹

نقطه p6 : 611100 , 3655200 , ۳۹

کد محدوده: ۳۱۱۰۰۵۵۲۲

کد محدوده:

۱۸/۵۵

مساحت:

/

تساز:

شماره مزایده:

تاریخ مزایده:

سرب و روی آبیلاک

نام ماده معدنی:

کارشناس مسئول کالک:

۱۳۹۳ / ۲ / ۲۷

تاریخ تهیه نقشه:

محل اعطاء کارشناس:

محل درج نام و نام خانوادگی سازمان صادرکننده نقشه و مشخصات محدوده مورد بررسی



مبنای مستطحاتی: WGS 1984

نام نقشه: **Kistan**

مقیاس نقشه: ۱:۱۰۰,۰۰۰